

Vesilahti

Vesilahdentien eteläisen osayleiskaavan suunnittelualueen arkeologinen inventointi 2022



Tomi Kuljukka
Timo Jussila



Tilaaaja: Vesilahden kunta

Sisältö

Perustiedot	2
Inventointi	3
Tulos	4
Lähteet	4
Kohdeluettelo	4
Kartat	5
Muinaisjäännökset	7
1 VESILAHTI MUURANKORPI	7
2 VESILAHTI HAILIANMÄKI 3	8
3 VESILAHTI KESOLA	9
4 VESILAHTI HAILIANMÄKI	10
5 VESILAHTI HAILIANMÄKI 2	10
6 VESILAHTI HAILIANMÄKI 3	11
Muu kulttuuriperintökohde	12
7 VESILAHTI HAILIANMÄKI B	12

Kansikuva: Muurankorven aluetta, tyypillistä alueen maastoa, nuorta ja vanhaa metsää, kivikkoa.

Perustiedot

Alue: Vesilahdentien eteläisen osayleiskaavan suunnittelualue.

Tarkoitus: Selvittää alueen muinaisjäännökset ja muut suojeltavaksi katsottavat arkeologiset jäännökset.

Maastotyö: lokakuussa 2022

Tilaaaja: Vesilahden kunta

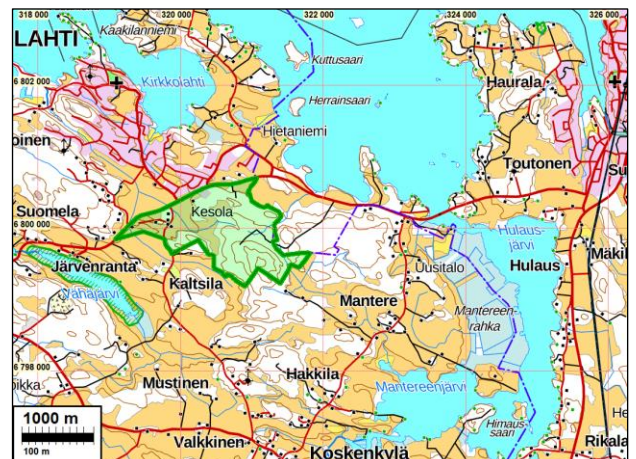
Tekijät: Tomi Kuljukka ja Timo Jussila (osin valmistelu ja raportti).

Aiemmat tutkimukset: Sepänmaa ja Soisalo 2022 inventointi. Poutiainen ja Sepänmaa inventointi 2014.

Tulos: Alueelta tunnettiin ennen tätä inventointia kolme muinaisjäännöstä, kaikki rajamerkkejä, sekä yksi arkeologinen muu kulttuuriperintökohde, naurishauta. Inventoinnissa havaittiin edellisten lisäksi kolme oletettavasti isojaon aikaista kylien välistä rajamerkkiä, jotka kuokiteltiin muinaisjäännöksiksi. Alueella on siis kaikkiaan kuusi Muinaismuistolain mukaista muinaisjäännöstä (kaavassa "sm"), kaikki rajamerkkejä, sekä yksi Maankäyttö- ja rakennuslain nojalla suojeltu arkeologinen muu kulttuuriperintökohde (kaavassa "s"), mahdollinen naurishauta.

Tutkimusalue vihreällä.

Muita tietoja: Koordinaatit ja kartat ovat ETRS-TM35FIN koordinaatistossa. Kartat ja ilmakuvat ovat Maanmittauslaitoksen maastotietokannasta 9/2022, ellei toisin mainittu. Muinaisjäännösrekisteri on tarkastettu 9/2022. Valokuvia ei ole talletettu mihinkään viralliseen arkistoon, eikä niillä ole mitään kokoelmatunnusta. Valokuvat ovat digitaalisia, ja ne ovat tallessa Mikrolahti Oy:n palvelimella.



Inventointi

Vesilahden kunta on laatimassa osayleiskaavaa Vesilahden tien eteläpuoliselle alueelle. Vesilahden kunta tilasi hankkeen kaavakonsultin Sweco Infra & Rail Oy:n välityksellä alueen arkeologisen inventoinnin Mikroliitti Oy:ltä. Inventoinnin maastotyön teki Tomi Kuljukka lokakuun lopulla 2022 työn kannalta oivissa olosuhteissa.

Alue sijaitsee Vesilahden kirkonkylän taajaman kaakkoispuolella, Vesilahdentien eteläpuolella, rajoittuen idässä Lempäälän rajaan ja etelässä Hailianmäen Muhonmäen alueilla. Alueen laajuus on n. 180 ha. Alue on kuulunut v. 2014 tehdyn Koskenkylän osayleiskaavan inventoinnin tutkimusalueeseen ja jossain määrin tällä alueella tuolloin arkeologi liikkui. Vuoden 2022 keväällä Mikroliitti Oy inventoi tämän kaava-alueen kaakkoisosan, Hailianmäen alueen. Tuossa inventoinnissa todettiin muinaisjäännöksiksi kaksi rajamerkkiä, jotka eivät vielä ole ennättäneet muinaisjäännösrekisteriin (raportin kohteet 5 ja 6).

Alue on mäkistä, maaperältään kivikkoista, hienoaineksista moreenia. Kallioiden välissä on kosteikkoja, länsiosassa aluetta enimmäkseen peltoa, pieneltä osin vanhaa peltoa, pääosin vanhoja niittyaita. Alue sijoittuu pääosin 90-105 m korkeusvälille jotkut kumpareet kohoavat hieman korkeammalle, kaakkoisosan Hailianmäki kohoaa 130 m tasolle. Periaatteessa alueella voisi sijaita varhaismesoliittisia muinaisen Itämeren Ancyclusjärvivaiheen asuinpaikkoja noin 107 m tason alapuolella, mutta alueen maasto ja maaperä eivät ole kovin suotuisia sellaisille.

Alue kuuluu pääosin Kirkonkylään (alueen etelä-lounaispuolisko karkeasti), koillisosassa on Junnilan ja Kaakilan kylien enklaveja ja kaakkoisin kolkka on Hakkilan maita. 1700 luvun kartoilla alue on asumaton. Alueella on joitain moisioita (erillisiä peltotilkkuja) ja niittyjä. Alueen länsiosan poikki etelästä pohjoiseen on kulkenut tie Kirkonkylästä Koskenkylään nykyisen Valkkistentien linjauksella. Siitä on 1700 luvulla erkaantunut vähäinen tie tai polku itään Hakkilaan. Kyseinen väylä on kulkenut niityillä ja metsien reunamilla ja se on osin hävinnyt osin pirstoutunut poluksi 1900 luvulla. Alue on 1840-luvun pitäjänkartalla tyhjä. V. 1909 senaatinkartalla alueen länsikolkalle on merkitty taloja, kohdille missä alueen nykyinenkin asutus sijoittuu. Alueella on vanhoja kylärajoja ja sen itäreuna noudattaa vanhaa pitäjänrajaa.

Alueen itäpuoliselta metsäalueelta ovat metallinetsintäharrastajat viime vuosina löytäneet rautakautisia löytöjä. Yksi löytöpaikka on heti alueen itäpuolella Kaarrekalliolla (mjrek 1000040768, mm. kupurasolki). Hailianmäen alueen metallinetsinharrastajat tutkivat keväällä 2022 alueen inventoinnin yhteydessä (mitään mainittavaa ei löytynyt – hylsyjä paljon). Ei ole tietoa onko muualla tämän kaavan alueella metallinetsintäviime aikoina harjoitettu.

Ennen inventointia tarkasteltiin Maanmittauslaitoksen laserkeilausaineistoon perustuvaa Museo-verkon karttapalvelun erinomaisen tarkkaa rinnevarjostepilveä (joka sittemmin hävinnyt) – siinä ei havaittu mitään arkeologisesti mahdollisesti mielenkiintoista.

Koska mitään arkeologisin perustein ennakkoon päätettäviä tarkastuksen kohteita ja tarkastettavia maastoja ei ollut mahdollista määrittää, niin maastotyössä otettiin tarkastelun kohteeksi vanhat kylärajat ja erityisesti niiden kulmapisteet. Samalla käveltiin aluetta ristiin rastiin rajapisteeltä toiselle siirryttäessä, osan aikaa (siellä missä aluskasvillisuus sen salli) samalla metallinpaljastimella maaperää tutkimalla – siinä ei tullut esiin mitään mainittavaa. Tuloksellinen, ei niin kovin sattumanvarainen alueen metallinilmainsiharavointi vaatisi usean päivän systemaattisen työn. Mitään mainittavia maanpäällisiä rakenteita ei havaittu, rajamerkkejä lukuun ottamatta.

Keväällä 2022 inventoitua Hailianmäen aluetta ei nyt maastossa tarkastettu lainkaan. Alueen pellot olivat nurmella ja niitä ei tarkemmin katsottu – mitään topografisesti tms. arkeologisesti

mahdollisesti mielenkiintoista peltoaluetta ei alueella kuitenkaan vaikuta olevan.

Tulos

Alueella on nyt muinaisjäännöksinä kuusi oletettavasti isojaon aikaista, 1800 luvun lopulla mahdollisesti rakennettua rajamerkkiä Museoviraston ohjeen mukaan ”ikivanhat” kylien ja pitäjien väliset rajamerkit ovat muinaisjäännöksiä, vaikkakin olisivat edelleen käytössä rajamerkinä. Rajamerkkien ”ikivanhuus” käsite on liukuva ja jossain määrin subjektiivinen – siitä ei ole yhtenevää viranomaisohjetta. Nämä rajamerkit ovat oletettavasti (mutta ei varmasti) isojaonaikaisia ja tehty 1700-luvun lopulla. Isojaon rajamerkit on tulkittu yleisesti ”ikivanhoiksi”. Rajamerkkien tekemisaika ei myöskään ole varma. Siitä huolimatta ne on luokiteltu muinaisjäännöksiksi, ainakin alustavasti, kunnes niistä mahdollisesti saa tarkempaa ajoittavaa tietoa. Monien muidenkin muinaisjäännöstyyppien kohdalla tilanne on yleisesti sama.

Kaikkiaan alueella on siis 7 arkeologista suojelukohdetta: kuusi rajamerkkiä ja yksi kuopparakenne, oletettavasti naurishauta.

9.11.2022

Tomi Kuljukka
Timo Jussila

Lähteet

Alanen, Timo ja Kepsu, Saulo, 1989: Kuninkaan kartasto Suomesta 1776-1805. SKS.

Arkeologisen kulttuuriperinnön opas 2022/11. Museovirasto. Verkkosivusto: <http://akp.nba.fi/>

Bergius 1782: Charta öfwer Wesilax Kyrckjö Bys Bröstmarcks Ägor belägne i Wesilax Sokn Öfre Satakunda Härad och Björneborgs Län. maanmittauslaitos.

Peruskartta 1959. 2114 09 Hulausjärvi. Maanmittauslaitos.

Poutiainen ja Sepänmaa 2014. Vesilahti, Koskenkylän osayleiskaava-alueen muinaisjäännösten täydennysinventointi. Mikroliitti Oy.

Senaatin kartta 1909. XVII-XVIII 22-23 Vesilahti. Maanmittauslaitos.

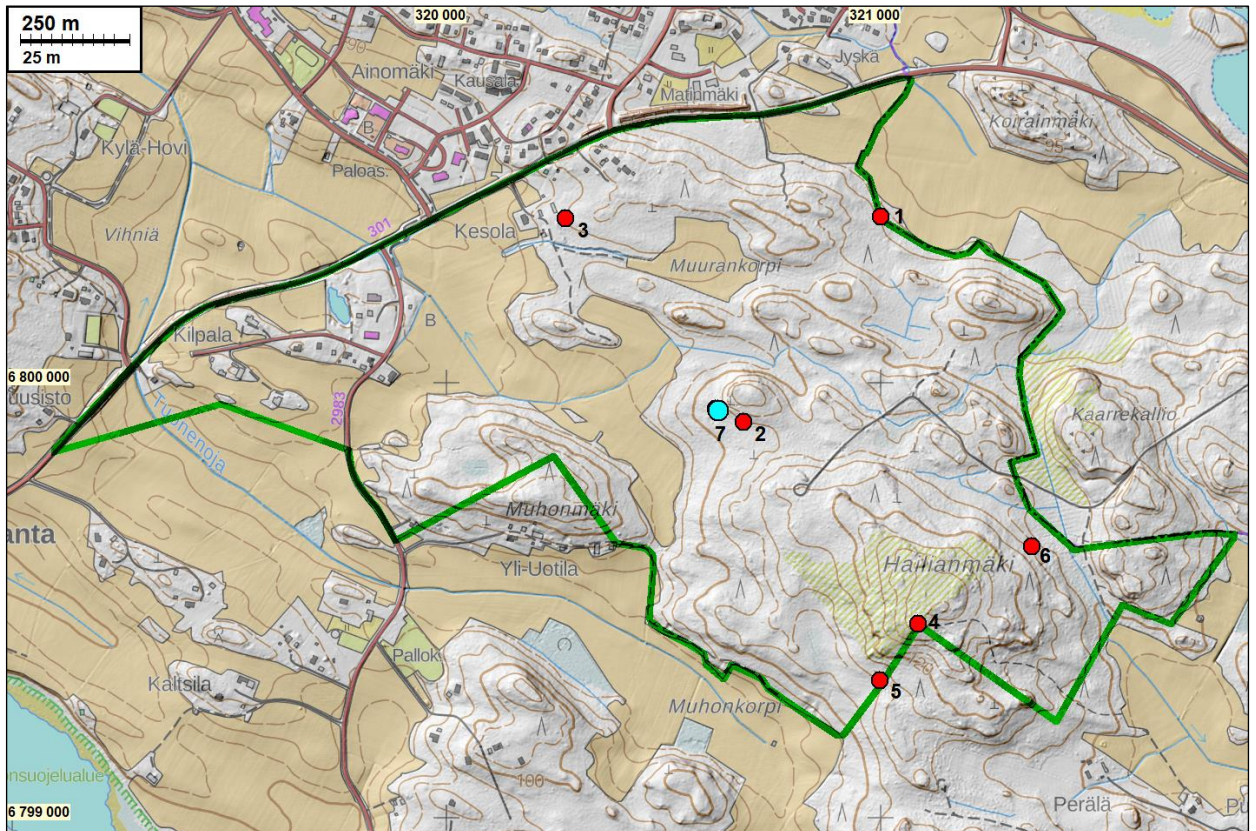
Sepänmaa ja Soisalo 2022: Vesilahti Hailianmäki. Suunnitellun maa-aineksen ottoalueen arkeologinen inventointi. Mikroliitti Oy

Vesilahden pitäjänkartta v. 1848. Maanmittauslaitos.

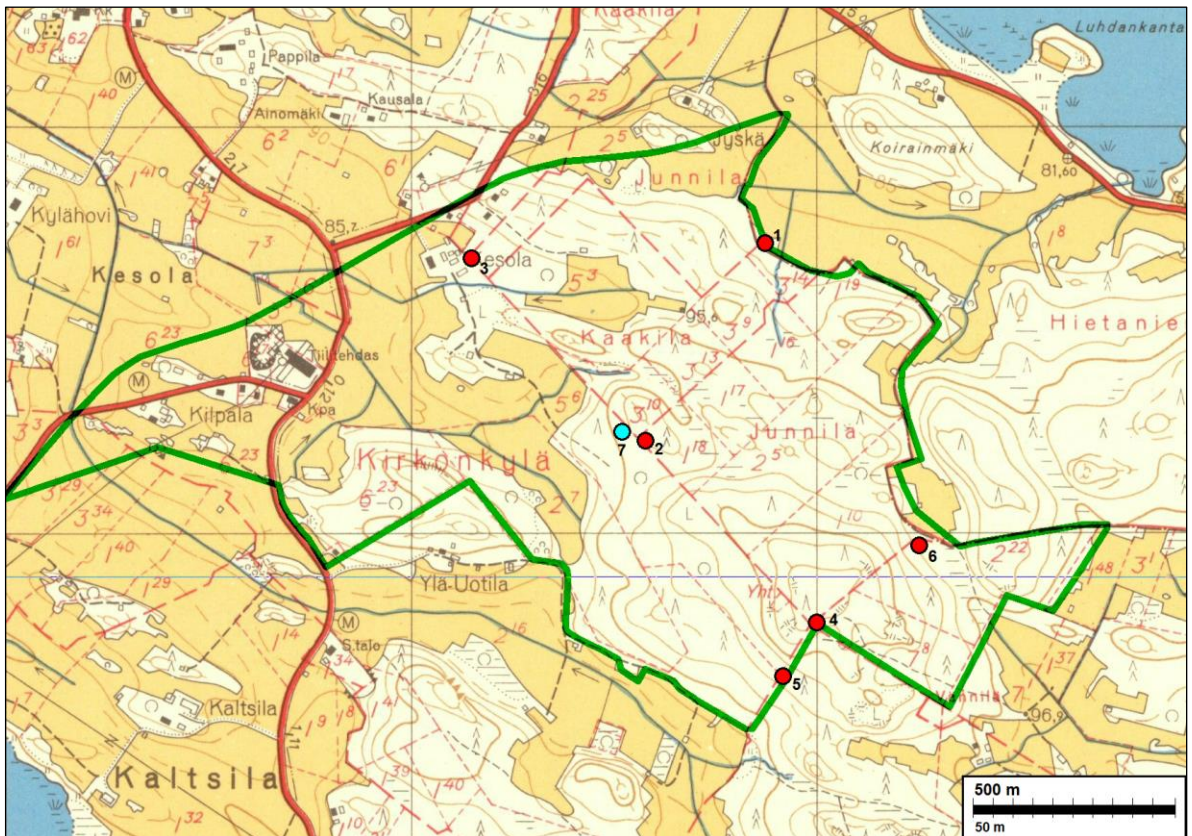
Kohdeluettelo

nr	N	E	NIMI	TYYPPI	AJ	MJREK
Kiinteät muinaisjäännökset (suojelukohteita, Mml)						
1	6800383	321000	Muurankorpi	kivirakenteet, rajamerkit	historiallinen	(uusi kohde)
2	6799907	320682	Hailianmäki 4	kivirakenteet, rajamerkit	historiallinen	(uusi kohde)
3	6800379	320274	Kesola	kivirakenteet, rajamerkit	historiallinen	(uusi kohde)
4	6799446	321086	Hailianmäki	kivirakenteet, rajamerkit	historiallinen	1000042260
5	6799317	320998	Hailianmäki 2	kivirakenteet, rajamerkit	historiallinen	(uusi kohde)
6	6799624	321348	Hailianmäki 3	kivirakenteet, rajamerkit	historiallinen	(uusi kohde)
Muu kulttuuriperintökohde (suojelukohde, Mrl)						
7	6799941	320621	Hailianmäki b	maarakenteet, kuopat	historiallinen	1000044481

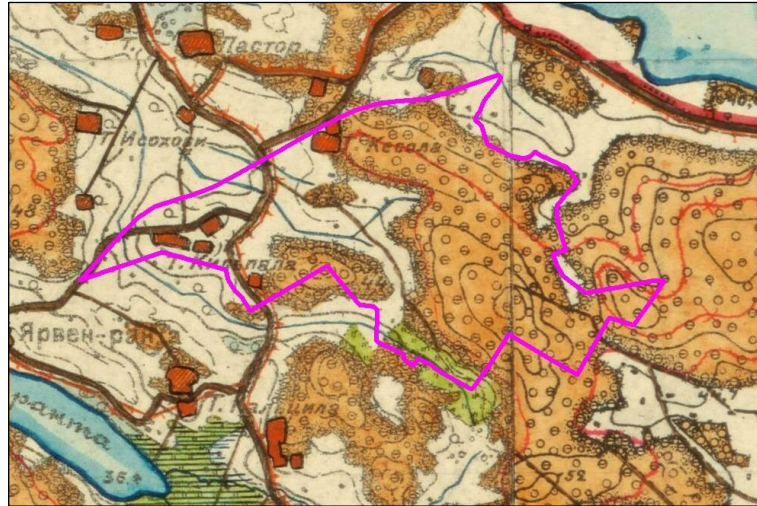
Kartat



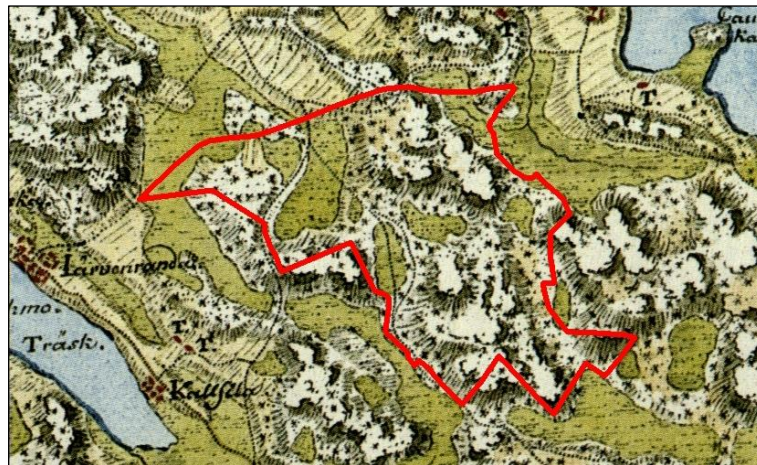
● kiinteä muinaisjäännös, rajamerkkejä ● muu kulttuuriperintökohde, naurishauta, raportin kohdenumerot



Ote vuonna 1956 kartoitetusta ja v. 1959 painetusta peruskartasta



Ote v. 1909 senaatinkartasta, tutkimusalue piirretty päälle sinipunaisella



Ote ns. Kuninkaankartastosta 1796-1805, tutkimusalue piirretty päälle sinipunaisella



Ote Kirkonkylän toimituskartasta v. 1782. Tutkimusalue piirretty päälle sinisellä.

Muinaisjännökset

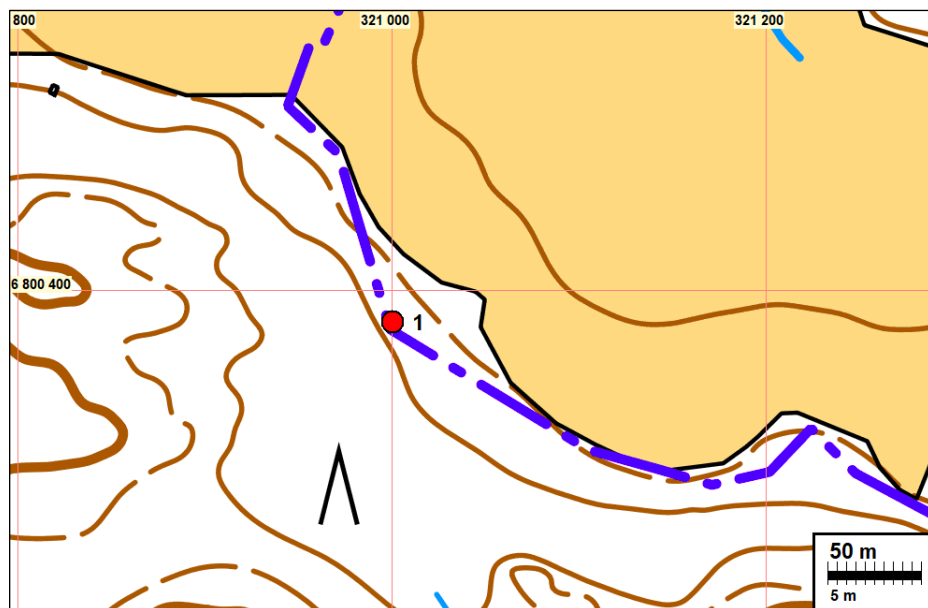
1 VESILAHTI MUURANKORPI

Mjtunnus: (uusi kohde)
Status: kiinteä muinaisjännös
Tyyppi: kivirakenteet, rajamerkit
Ajoitus: historiallinen

Koordin: N 6800383 E 321000

Tutkimukset: Kuljukka 2022 inventointi

Kuvaus: Kuljukka 2022: Pellon ja hakkuuaukean välissä sijaitsee vanha rajamerkki, joka on hieman tuhoutunut metsätöissä. Kivilatomuksen keskellä on yksi pystykivi, n. 0,5 m korkea. Kivet on ladottuna yhdessä kerroksessa, mitat n. 1x1 m. Rajamerkki sijoittuu Kaakilan enklaavin, Hietaniemen ja Junnilan kylien sekä samalla Lempäälän ja Vesilahden kuntien väliselle rajalle. Oletettavasti se on isojaon aikainen kylien ja myös Vesilahden ja Lempäälän pitäjäen välinen rajamerkki.



Risujen ja hakojen peittämä rajamerkki



2 VESILAHTI HAILIANMÄKI 3

Mjtunnus: (uusi kohde)
Status: kiinteä muinaisjäännös
Tyyppi: kivirakenteet, rajamerkit
Ajoitus: historiallinen

Koordin: N 6799907 E 320682

Tutkimukset: Kuljukka 2022 inventointi

Kuvaus: Kuljukka 2022:
 Kivistä ladottu rajamerkki, pohja n. 1 x 1 m, kaksi laakaa pystykiveä päällä, nyt ne hieman kaatuneet. Rajamerkki on kärsinyt vaurioita – sijaitsee hakkuuaukon reunalla. Kyseessä on Kirkonkylän sekä Junnilan ja Kaakilan enklaavien välinen rajapiste.



3 VESILAHTI KESOLA

Mjtunnus: (uusi kohde)
Status: kiinteä muinaisjäännös
Tyyppi: kivirakenteet, rajamerkit
Ajoitus: historiallinen

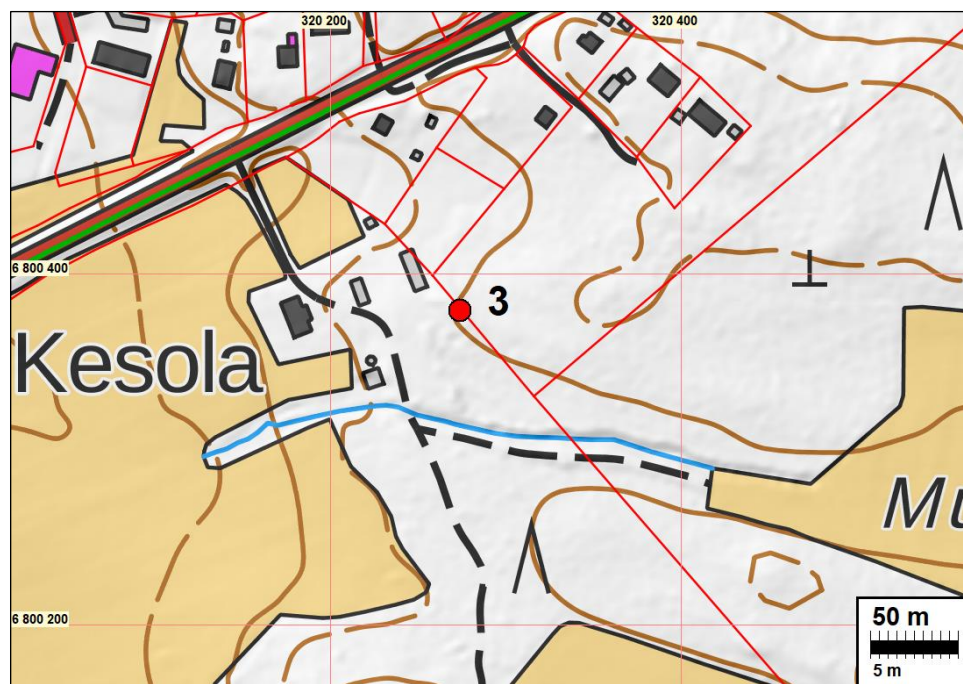
Koordin: N 6800379 E 320275

Tutkimukset: Kuljukka 2022 inventointi

Kuvaus: Kuljukka 2022:
 Vanha Kirkonkylän Junnilan sekä Kaakilan enklaavin välinen rajapiste jota ei enää ole tällä kohdin. Paikalla on matalan kivikasan keskellä yksi pystykivi. Muut kivet hädin tuskin näkyvissä tiheään heinäkasvillisuuden alta. Pystykivi 0,5 m korkea. Pohjakiveys n. 1 x 1 m kivikasa.



Rajamerkki



4 VESILAHTI HAILIANMÄKI

Mjtunnus: 1000042260
Status: kiinteä muinaisjäännös
Tyyppi: kivirakenteet, rajamerkit
Ajoitus: historiallinen

Koordin: N 6799446 E 321086

Aiemmat tutkimukset: Poutiainen & Sepänmaa inventointi 2014; Soisalo & Sepänmaa inventointi 2022 (kohde 1)

Kuvaus: *Muinaisjäännösrekisteri:*

Paikalla on suurehko rajamerkki, jonka neliön muotoisen pohjakiveyksen mitat ovat noin 250 x 250 cm ja korkeus noin 80 cm. Päällä on noin 60 cm korkuinen pystykivi, jonka pohjoispuoliselle kyljelle on hakattu numero 29. Välittömässä ympäristössä kaikkiin suuntiin on matalia (max. 1 m) mutta laajahko-ja vanhoja maa-aineksen ottokuoppia (maalaji hiekkamoreenia).

Rajakivi on edelleen käytössä oleva neljän kylän (Mantere, Hakkila, Junnila ja Kirkonkylä) rajapiste. Rajamerkin ja / tai pisteen historia ei ole tiedossa, mutta pitäjänkartassa (1840-luvulta) esiintyy sama rajapiste

Soisalo 2022:

Kohde oli tarkastettaessa samassa kunnossa kuin 2014.



Rajamerkki kuvattuna itään. Kuvattu keväällä 2022.

5 VESILAHTI HAILIANMÄKI 2

Mjtunnus: (uusi kohde)
Status: kiinteä muinaisjäännös
Tyyppi: kivirakenteet, rajamerkit
Ajoitus: historiallinen

Koordin: N 6799317 E 320998

Tutkimukset: Soisalo & Sepänmaa inventointi 2022 (kohde 2)

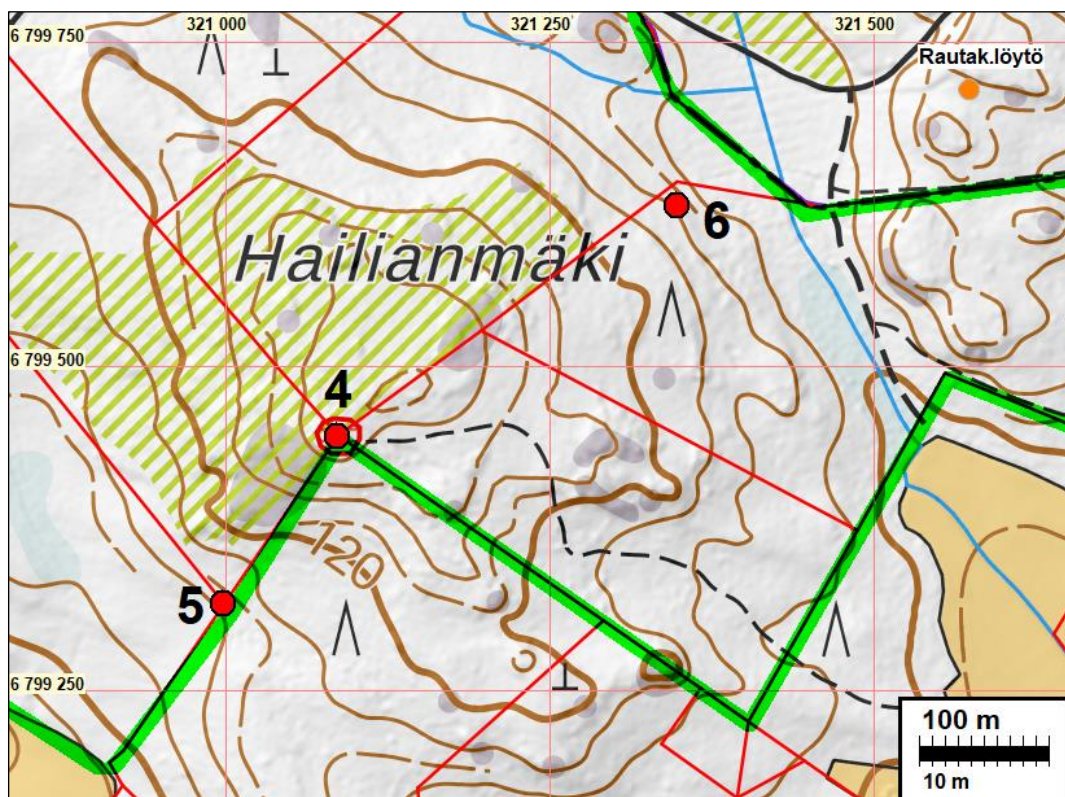
Kuvaus:

Soisalo 2022:

Paikalla on pieni ja vaatimaton kivistä kasattu rajamerkki. Sen pohja on ladottu kivistä, pohjarakenteen pituus on noin 1 m. Leveydeltään se on epämääräinen. Alimmat kivet ovat täysin sammalen peittämiä. Päällä on n. 50 cm korkuinen pystykivi, jonka länsipuoliselle kyljelle on hakattu numero 396, joka on hiljattain vahvistettu punaisella maalilla. Rajamerkki sijaitsee nuoressa kuusimetsässä. Se on edelleen käytössä oleva kahden kylän (Hakkila ja Kirkonkylä) rajapiste. Rajamerkin historia ei ole tiedossa, mutta 1840-l pitäjänkartassa se on kylien välisellä rajalla.



Kuvattu keväällä 2022.



6 VESILAHTI HAILIANMÄKI 3

Mjtunnus: (uusi kohde)

Status: kiinteä muinaisjäänös

Tyyppi: kivirakenteet rajamerkit

Ajoitus: historiallinen

Koordin: N 6799642 E 321348

Tutkimukset: Soisalo & Sepänmaa inventointi 2022 (kohde 3)

Kuvaus: *Sepänmaa 2022:*

Rinteessä on neliömäinen, n. 1,4 x 1,4 m, korkeudeltaan n. 50 cm, kivistä tehty lautomus. Rakenteessa ilmeisesti aikoinaan ollutta pystykiveä ei ollut havaittavissa – ilmeisesti se on kaatunut rakenteen päälle. Kivilatomus oli hakkutähteiden ja kasvilisuuden peitossa, joten tarkempia piirteitä ei havaittu. Rajamerkki sijaitsee Junnilan ja Mantereen kylien välisen rajan mutkassa.

Jussila lisäys: GPS mitattu rakenteen koordinaatti osuu 17 m sivuun nykyisestä tilarajamutkasta - on myös oletettavissa että se rakenne sijaitsisi sillä kohdilla: N 6799640 E 321348. Toisaalta näin suuri virhe GPS-mittauksessa ei ole havaintojemme mukaan lainkaan yleinen vaan kontrolloidusti vastaavat mittaukset ovat olleet 2-10 m tarkkuudella, useimmin n. 4-5 m virheellä. Mahdollisesti rajamerkki on vanha eikä nykyisellä rajalla.



Rajamerkki. Vasemmalla kuvattu itään, oikealla länteen. Kuvattu keväällä 2022.

Muu kulttuuriperintökohde

7 VESILAHTI HAILIANMÄKI B

Mjtunnus: 1000044481
 Tyyppi: muu kulttuuriperintökohde
 Laji: kuoppa: naurishauta?

Ajoitus: historiallinen

Koordin: N: 6799 937 E: 320 627 Z: 103

Tutkijat: Poutiainen & Sepänmaa 2014 inventointi.

Huomiot: Sepänmaa 2014: Loivasti lounaaseen viettävässä hiekkamoreenirinteessä havaittiin suorakaiteen muotoinen, noin 4 x 1 m, syvyydeltään puolisen metriä, kuoppa.

Tätä kiersi maavalli. Pisin sivu oli alarinteeseen, samoin kuopan pohja vietti hie-
man alarinteeseen. Kuopan pohjalle ja vallille tehdyissä koekuopissa havaittiin
heikko, mutta selvästi havaittava podsolimaannos, minkä perusteella rakenne lie-
nee varovasti arvioiden vähintään sadan vuoden ikäinen.

Rakenteen perusteella kyseessä lienee naurishauta.

Ympäristö on pääasiassa täysi-ikäistä kuusimetsää, maaperä muuttuu parin kym-
menen metrin päässä koillisessa kivikoksi.

Kuljukka 2022:

Rakennetta ei nyt löytynyt. Alue on hakattu noin 6-10 v sitten ja se kasvaa nyt kor-
keaa ja tiheää heinäkavillisuutta ym. Alueelle on istutettu kuusia. Tietoa rakenteen
kunnosta ei siis nyt onnistuttu saamaan.

Ilmakuva sivulla 8



Kuva vuodelta 2014 Kuoppa-
kenne – mahdollinen nauris-
hauta. Kuvattu pohjoiskoilliseen.

Nyt alue hakkuuaukkoa ja pusik-
koa sekä heinikkoa.